



INTEROPÉRABILITÉ DES BASES DE DONNÉES POUR UNE PRÉVENTION RENFORCÉE :

COMPRENDRE L'ESSENTIEL D'ACACIA

ACACIA, QUAND LA DONNÉE DEVIENT LEVIER DE PRÉVENTION

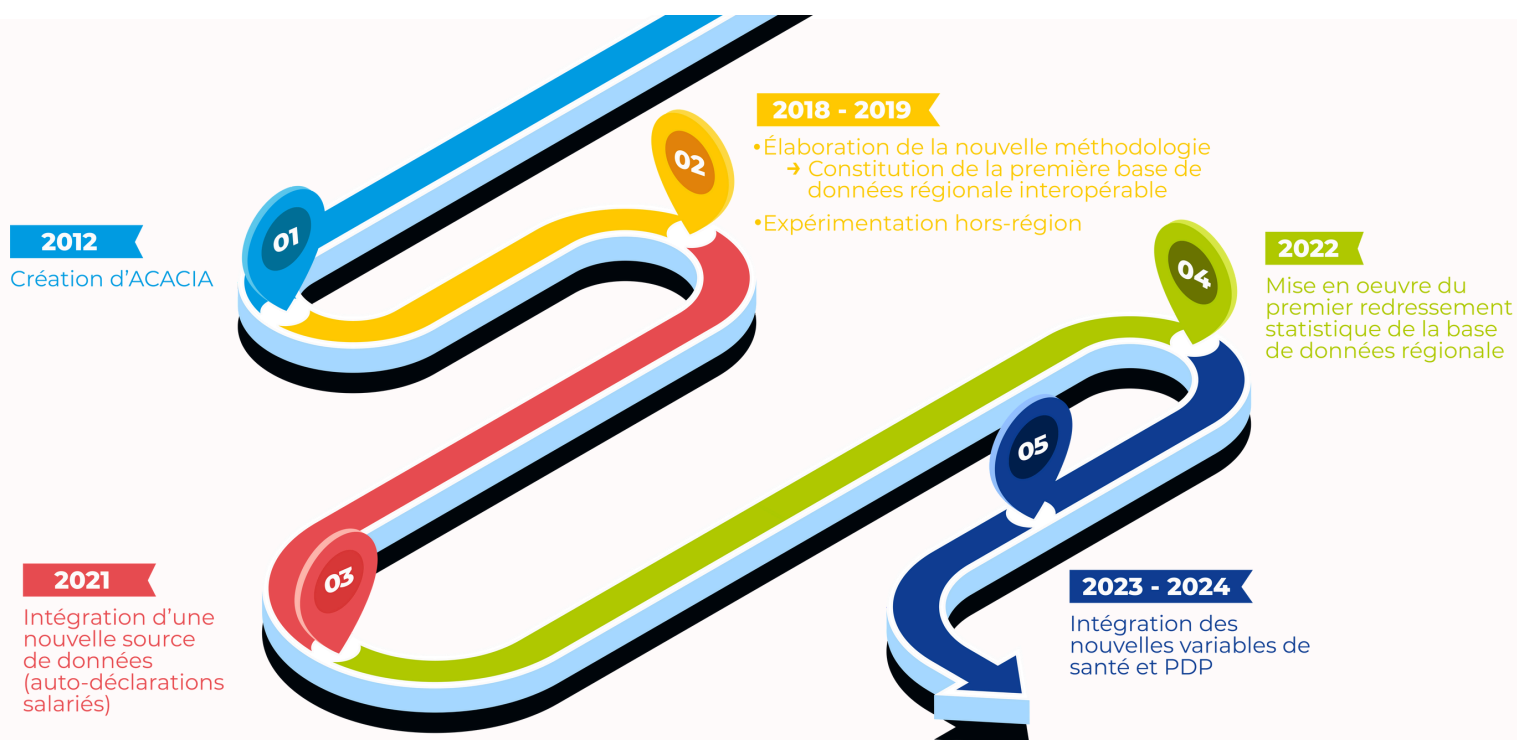
Un peu d'histoire

ACACIA (Analyse Collective des besoins – diAgnostiC territoriAl) est un outil d'aide à l'analyse collective des besoins et à la réalisation de diagnostic territorial en santé au travail. Ce projet, initié en 2012 par Présanse Centre-Val de Loire, est porté par un comité de pilotage régional réunissant les 6 SPSTI membres, représentés par leurs référents. Le projet est encadré par une charte, évolutive au besoin, afin d'intégrer les ajustements méthodologiques et organisationnels nécessaires.

Les objectifs d'ACACIA sont de produire des diagnostics locaux et régionaux, orienter les actions de prévention et le déploiement des ressources en conséquence, contribuer à la veille sanitaire en santé au travail et améliorer à terme l'efficacité de la prévention auprès de populations ciblées.

Le dispositif ACACIA repose principalement sur l'analyse des expositions aux risques professionnels. À ses débuts, les résultats provenaient principalement des grandes enquêtes ou observatoires nationaux (SUMER et Evrest). Cette approche s'expliquait principalement par l'hétérogénéité des saisies et des difficultés d'outillage. Au fil des années, l'appropriation des thésaurus et l'évolution des outils métiers ont permis d'intégrer progressivement les données issues de l'expertise des équipes médicales et celles issues de l'autodéclaration des salariés. Ces données permettent désormais d'établir des diagnostics plus précis, au plus près de la réalité du terrain et des spécificités des effectifs suivis par les SPSTI, couvrant ainsi un large ensemble de secteurs et de métiers. L'association de l'expertise épidémiologique de Présanse Centre-Val de Loire et de l'expertise des SPSTI permet une interprétation partagée et consolidée des résultats, au plus près du terrain.

Plus récemment, le dispositif bénéficie également de données sur l'état de santé des salariés (autodéclaration et pathologies) et sur la désinsertion professionnelle (aménagements de postes, orientations, ...). Ainsi, des analyses croisées incluant des indicateurs « conditions de travail » et « santé » peuvent être intégrées systématiquement dans les diagnostics, constituant désormais un axe majeur du dispositif ACACIA.

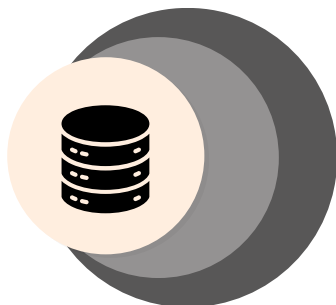


Méthodologie du dispositif ACACIA



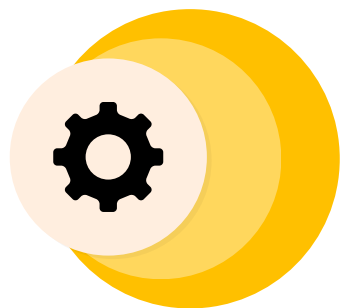
Analyse des besoins et cadrage

- Identification des enjeux et territoires (région, SPSTI,...)
- Définition du périmètre / population et axes d'intérêt



Extraction des données locales

- Bases de données adhérents suivis
- Bases de données salariés suivis / vus en visites médicales (caractéristiques socio-démographiques, expositions professionnelles, santé, PDP,...)



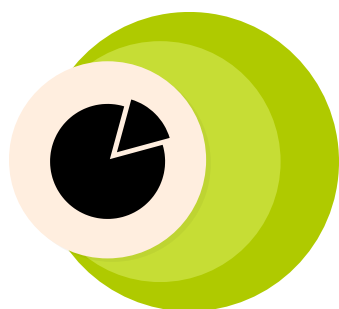
Construction et correspondances des bases

- Recodage des variables
- Vérification, épuration et harmonisation des bases
- Mise en correspondance des recueils / sources de données (mapping, arborescences,...)
- Constitution d'une base consolidée locale / régionale, interopérable



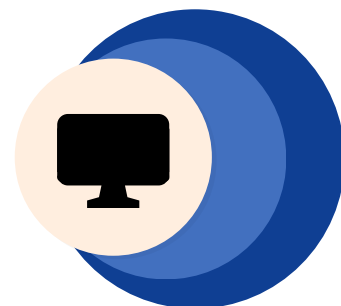
Représentativité et redressement statistique

- Analyse de la représentativité des données (SPSTI / région / DSN)
- Redressement statistique selon le contexte



Analyse et production des indicateurs

- Traitements statistiques et construction des indicateurs
- Analyse du paysage des expositions et santé des populations ciblées et repérage des situations à enjeux



Restitution et valorisation du diagnostic

- Restitution des résultats, éclairage épidémiologique et échanges avec les acteurs
- Valorisation du diagnostic territorial / indicateurs clés et usages opérationnels
- Retours et évolutions continues du dispositif

ACACIA s'appuie sur une démarche structurée reliant plusieurs systèmes et sources de données afin de produire un diagnostic territorial robuste, directement mobilisable pour orienter la prévention en santé au travail.

Les forces du projets...

Le projet ACACIA a permis de construire l'une des premières bases de données régionales interopérables en santé au travail. Cette base permet d'analyser des informations relatives aux profils socio-économiques, aux conditions de travail et à la santé des salariés vus en visite de santé au travail. Deux types de recueil alimentent la base régionale : d'une part, la saisie réalisée par les équipes santé-travail à partir de thésauros harmonisés, et d'autre part, l'autodéclaration des salariés lors des visites. Ces deux approches sont complémentaires et permettent de croiser les perceptions, l'expertise et les constats de terrain.

La richesse de ces données rend possible l'analyse des polyexpositions et la cartographie des risques professionnels à différentes échelles (secteur d'activité, métier, bassin d'emploi...), en lien avec des indicateurs de santé, donnant lieu à des diagnostics territoriaux utiles à la mise en place et à l'adaptation des politiques de prévention. Ce projet valorise également le travail quotidien des équipes, en offrant une visibilité nouvelle à leurs actions et à l'expertise issue du terrain.

Né en région Centre-Val de Loire, ACACIA a suscité un fort intérêt au-delà de ses frontières. Une expérimentation menée en 2018 avec un SPSTI hors région a confirmé la répliquabilité du dispositif, donnant lieu depuis à des sollicitations d'autres régions.

Les perspectives d'exploitation sont nombreuses : durée d'expositions, reconstitution des parcours professionnels pour mieux comprendre l'usure professionnelle, développement de modèles prédictifs, ... Autant de leviers pour anticiper les risques émergents et renforcer la veille sanitaire.



...et ses axes de progrès

Les données exploitées ne prétendent pas être représentatives de l'ensemble de la population salariée de la région Centre-Val de Loire, mais des salariés vus par les équipes de santé au travail des 6 SPSTI membres, pour l'année d'analyse prise en compte.

Une partie des expositions est saisie en texte libre et n'est pas transcodée en données exploitables pour le moment. Cette limite, inhérente à la diversité des pratiques de saisie, rappelle que la base n'est pas exhaustive et que les prévalences observées sont probablement sous-estimées. Le même constat est observé pour les indicateurs de santé saisie via la CIM-10/I1.

Afin de corriger les écarts de représentation entre les salariés suivis et la population régionale de référence, un redressement des données est effectué. Celui-ci vise à ajuster le profil socio-économique des salariés vus en visite sur l'année afin d'estimer au mieux les taux d'expositions. Cependant, cela ne permet pas de corriger la sous-déclaration de certaines expositions professionnelles.

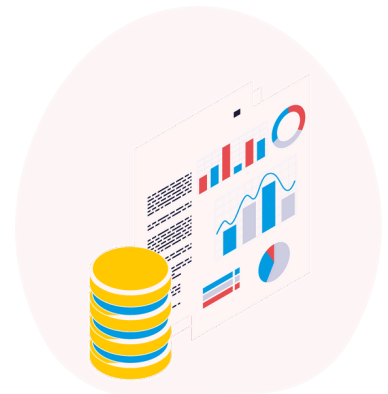


Accompagnements

Depuis plusieurs années, ACACIA constitue le cœur de l'accompagnement des SPSTI membres dans la construction de leurs projets de service, en apportant une méthodologie structurée autour d'un diagnostic territorial.

Production et analyses

- 20 baromètres produits :
 - 10 à l'échelle locale (SPSTI)
 - 8 déclinaisons sectorielles
 - 2 baromètres à l'échelle d'une entreprise
- Plus de 40 analyses réalisées sur 20 thématiques ciblées (risque chimique, conducteurs routiers, fleuristerie, coiffure, horaires atypiques, RPS, TMS, taxis-ambulanciers, PDP, ...)



Données et expertise statistique

- Plus de 1 620 000 items saisis via le TEP et la CIM-10, en 2024 → Volumétrie de données saisies en hausse chaque année
- 30 bases de données extraites et compilées → 6 bases « socles » → 1 base régionale annuelle, soit plus de 11 000 variables extraites, traitées et analysées
- En moyenne chaque année : 43 000 adhérents, 515 000 salariés suivis, 198 000 salariés vus en visite
- Analyses statistiques variées : descriptives, multivariées, modèles prédictifs, ...

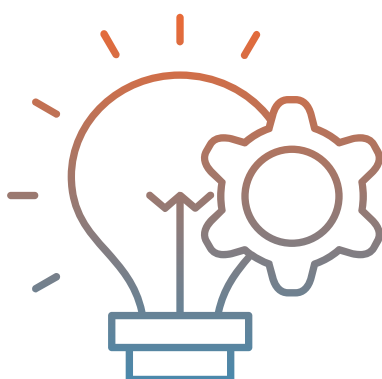
Innovation et collaborations

- Redressement de données adapté et réalisé chaque année
- Analyses ACACIA ayant contribué aux partenariats institutionnels : brochures IRST (Dreets, Carsat, MSA, Présanse Centre-Val de Loire), collaboration avec le laboratoire ESTER (INSERM, Université d'Angers), CPOM (Dreets, Carsat, Présanse Centre-Val de Loire), groupes de travail PRST, ...



Pour en savoir plus :

- 1** Fiche Action ACACIA PRST3 « Par l'outil ACACIA, développer les diagnostics territoriaux et l'analyse collective des besoins ». APST Centre-Val de Loire, CARSAT Centre-Val de Loire, DIRECCTE Centre-Val de Loire. Région Centre-Val de Loire ; 2018. https://centre-val-de-loire.dreets.gouv.fr/sites/centre-val-de-loire.dreets.gouv.fr/IMG/pdf/fiche_acacia.pdf
- 2** PRST3 – « Améliorer les connaissances sur la santé au travail ». DREETS Centre-Val de Loire. Région Centre-Val de Loire ; 2018. https://centre-val-de-loire.dreets.gouv.fr/sites/centre-val-de-loire.dreets.gouv.fr/IMG/pdf/direccte_prst_fiche_sante_travail.pdf
- 3** Recensement des principales initiatives institutionnelles sur la polyexposition en santé au travail. Anses. 2018. p. 41. https://www.anses.fr/fr/system/files/PST3_Etatdeslieux_Polyexposition_2.pdf
- 4** Diagnostic territorial en santé au travail : un outil pour prévenir les risques professionnels en région. Anact. Guide ATLAS – PST ; 2020. p. 30. <https://www.anact.fr/diagnostic-territorial-partage-en-sante-au-travail>
- 5** Indicateurs régionaux de santé au travail – Édition 2022 (IRST) DREETS Centre-Val de Loire, APST Centre-Val de Loire, CARSAT Centre-Val de Loire, MSA Beauce Cœur de Loire. Région Centre-Val de Loire ; 2022. <https://centre-val-de-loire.dreets.gouv.fr/Indicateurs-regionaux-de-Sante-au-Travail-Edition-2022-19509>
- 6** Redressement d'une base régionale interopérable issue de données des SPSTI. Gaillard JF, Escobar AS, Larouere A, Mardon C, Maire E, Volkoff S, Willem H, Leroyer A, Murcia-Clere M. Archives des Maladies Professionnelles et de l'Environnement. 2024. <https://www.sciencedirect.com/science/article/abs/pii/S1775878524003072>
- 7** Health Data Hub – Répertoire projets « Outil d'aide à la décision et diagnostic territorial en santé au travail de la région Centre-Val de Loire : ACACIA (Analyse Collective des besoins – diAgnostiC territoriAl) ». Présanse Centre-Val de Loire. Health Data Hub ; 2025. <https://www.health-data-hub.fr/projets/outil-daide-la-decision-et-diagnostic-territorial-en-sante-au-travail-de-la-region-centre>
- 8** Indicateurs régionaux de santé au travail – Édition 2025 (IRST). DREETS Centre-Val de Loire ; 13 novembre 2025. <https://centre-val-de-loire.dreets.gouv.fr/Les-Indicateurs-Regionaux-de-Sante-au-Travail-Edition-2025>





Association de Prévention en Santé au travail de la Région Centre-Val de Loire

Nous contacter : contact@presanse-cvl.fr

